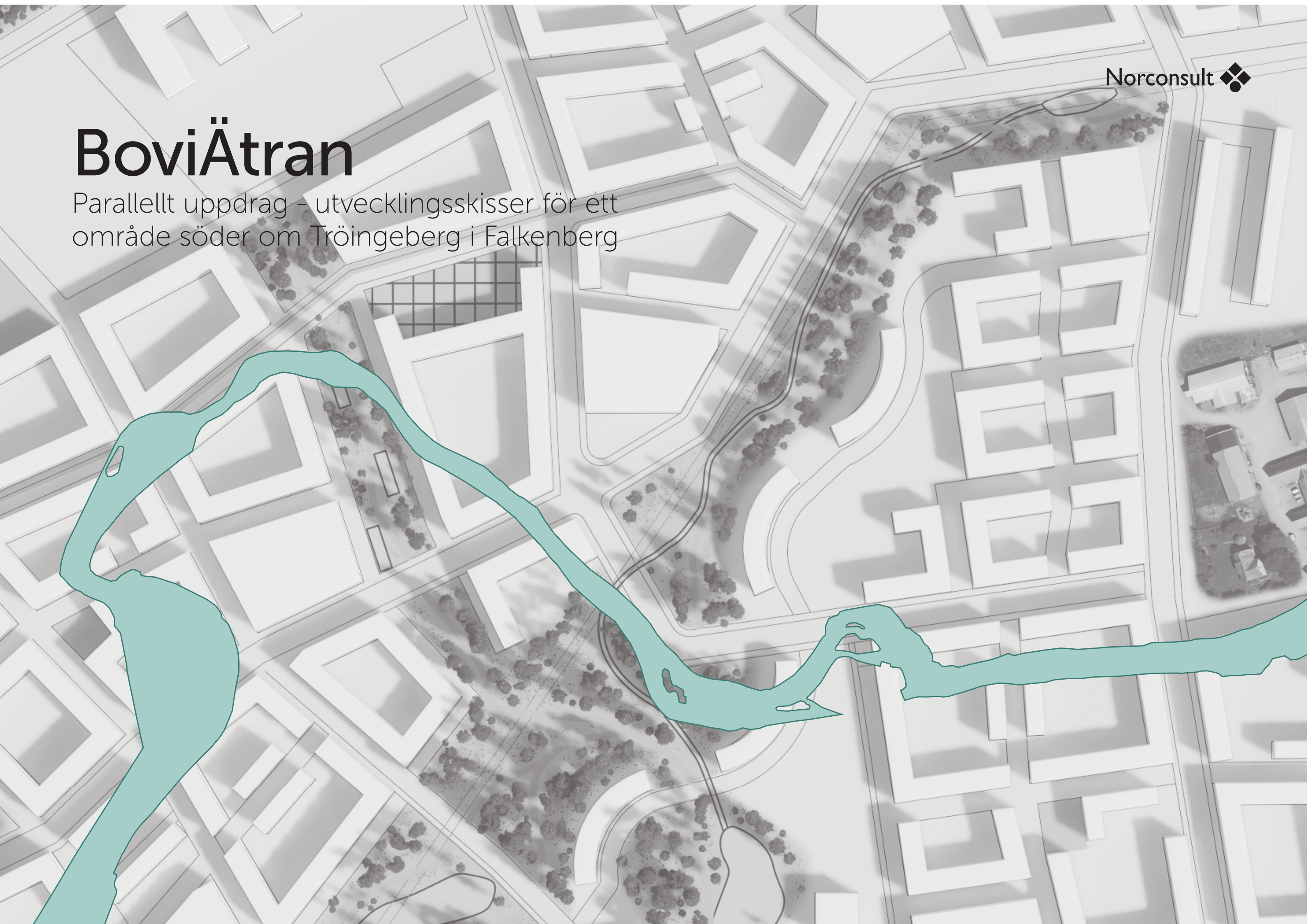


BoviÄtran

Parallellt uppdrag - utvecklingskisser för ett område söder om Tröingeberg i Falkenberg



Bakgrund

Falkenberg är i behov av fortsatt utveckling av stadsbebyggelse i Tröingeberg enligt kommunens ÖP och inriktningsbeslut. Kommunen har köpt fastighet Tröinge 2:62 bla med avsikt att bygga en ny skola men också för att kunna utveckla området med mer bostadsbebyggelse. Då området runt omkring präglas av villabebyggelse vill kommunen komplettera med mer flerbostadshus och skapa en variation av bostadsformer. Den befintliga verksamheten längs väg 767 kan expandera och kommunen vill skapa utrymme för utveckling av verksamheter inom området.

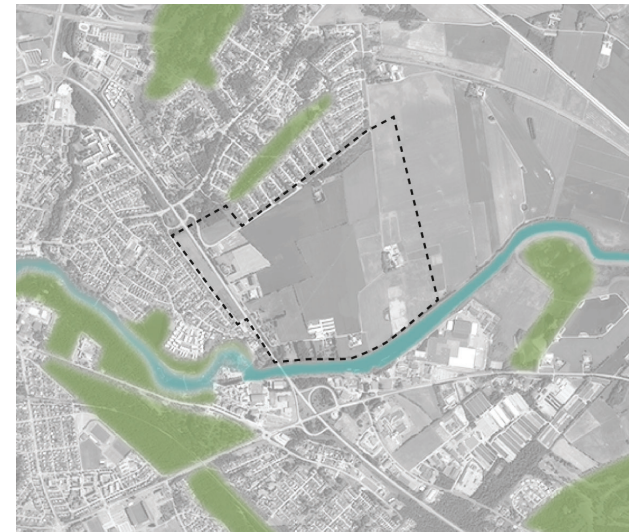
Vårt förslag bygger vidare på fortsatt kontinuerlig bebyggelseutveckling i olika etapper i enlighet med de önskemål kommunen lagt fram. En rad olika faktorer påverkar hur man kan bebygga området. Det är bla. trafikmängder och trafikfrågor kring väg 767, påverkan på åkermark, påverkan på landskapsbild och naturvärden, skyfallshantering, kraftledningsstråket på 130 kV som går genom området. Även riskfrågor och bullerfrågor är relevant längs väg 767, då den är trafikverkets omlidningsväg för E6. Arbetet med strukturförslag berör inte frågor kring att jordbruksmark tas i anspråk. Detta behöver kommunen arbeta vidare med i kommande planering.



Stadsbild

Falkenberg är en småstad i alla dess mest positiva bemärkelser. Det kommersiella centrumet ligger samlat kring Stortorget och här finns en mångfald av butiker och restauranger. Här finns också delar av det medeltida gatunätet bevarat.

Den småskaliga bebyggelsen kring Storgatan bildar en charmig miljö som ger karaktär och identitet till stadskärnan. Storgatan slingrar sig fram och besökare möter hela tiden nya intressanta vyer. Vinkelförändringar på övriga gator i centrum skapar korta gatuperspektiven och ger en varierad och upplevelserik stadsbild. Även om det på andra håll i staden finns exempel på långa, raka gatusträckningar så präglas ändå gatubilden som helhet i mångt och av en småskalighet.



Grönstruktur

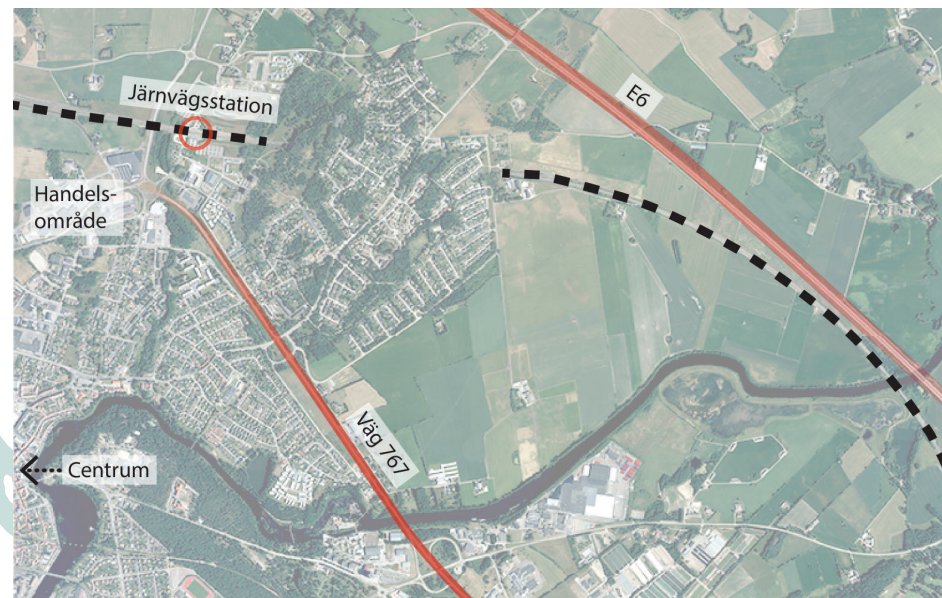
Avstånd och tillgången till bostadsnära park- och grönområden varierar mellan olika stadsdelar i Falkenberg. Ätran sätter sin prägel på staden där ån slingrar sig fram som ett blått band kantat av träd och grönska. Grönområdet Vallarna är beläget längs med Ätrans södra sida och utgör en viktig målpunkt för rekreation. Längre österut längs Ätran finns Källstorps våtmarker.

I stadens villaområden utgör den egna trädgården den viktigaste gröna oasen och på många ställen är det relativt långt till gemensamma grönytor. Det angränsande villaområdet Tröingeberg ligger däremot inbäddat i natur- och grönområden och har därigenom en helt annan karaktär.



Landskapsbild

Området är beläget i ett storskaligt landskapsrum präglat av stora, öppna jordbruksytor. De öppna vidderna avgränsas av vegetation och kullar som avteckningar sig mot horisonten. Mot norr och väster möter området befintliga bebyggelseområden som avskiljs från området av vegetationsridåer. En större kraftledning korsar landskapsrummet och utgör ett tydligt element i det annars öppna landskapet. Landskapsrummet i sig bedöms tåla förändring. Här finns inte några kända kulturmiljöer. Ätrans åkant är ett viktigt element i landskapet och kräver hänsyn. På håll kommer den nya stadsdelen främst kunna ses och upplevas av bilister som snabbt färdas förbi på E6. Det stora avståndet mellan motorvägen och bebyggelsen gör att denna dock kommer ha en relativt liten inverkan på landskapsbild.



Trafik

Genom området går väg 767. Vägen hade funktionen av europaväg E6 fram till dess att motorvägen förbi Falkenberg byggdes år 1993. Trafiken på E6 omlades till väg 767 vid de tillfällen då E6 inte kan användas, vilket innebär att vägen bör ha tillräckligt god framkomlighet för det ändamålet. Hastigheten är 80 km/h, vägen är rak och bred och inbjuder till högre hastigheter än gällande hastighet med olycksrisker som följd. Vägsträckan har idag inga gång- eller cykelbanor. Trafikmängden är 12 000 - 16 000 fordon ÅDT och det befintliga trafikplatsen vid Lasarettvägen är olycksbelastad och kommer att ses över av Trafikverket i pågående ÅVS. Vägen utgör en kraftig barriär i Falkenberg och riskerar att avskärma Tröingeberg från omgivande stadsdelar. De kopplingar som finns från väg 767 är västerut mot centrum via Lasarettvägen, norrut mot handelsområdet vid den stora cirkulationsplatsen vid Västra gårdet och sedan vidare norrut via väg 154 mot E6 samt via Kilavägen till Falkenbergs tågstation. Söder om Ätran finns en trafikplats som ansluter väg 767 mot väg 150 österut mot E6 södra. Västerut går Kristineslättssallén vidare in till centrala Falkenberg.



Centralt i området
skapas ett nytt stads-
delstorg

Möjliga placeringar
för förskolor.

Möjlig expansionsyta
för skola eller förskola.
Plats för ytkrävande
idrott.

Ny skola

Planskild gång- och
cykelpassage skapar
en säkrare övergång
över väg 767

Föreslagna parke-
ringshus är möjliga
att omvandla till
bostadskvarter

Möjliga placeringar
för förskolor.

Gård föreslås ligga kvar
för hästverksamhet med
ridmöjligheter

Inom området skapas
ett större parkstråk

I söder får bebyggelsen
mer fria former

Två angränsningspunk-
ter från väg 767

Nytt grönt stråk
tillgängliggör Åtran

Förslag

Förslaget tar fasta på den analys som vi gjort av Falkenbergs stadsbild. Stadens småskalighet, variation och levande gaturum är karaktäristiska. I förslaget är en bärande idé att gaturummen ska vara krökta och varierade för att ge upphov till platsbildningar och intressanta gaturum för boende och passerande. Mycket av de äldre befintliga gatorna i Falkenberg kröker sig "runt" Åtrans slingrande gång. I förslaget har vi tagit upp det temat med krökta gaturum. En annan bärande idé är en blandad bebyggelse i kvartersform med möjlighet till blandade upplåtelseformer och olika höjder på byggnader. Småhus kan få plats in mot flerbostadshusens gårdar och flerbostadshusen kan också de ha olika höjder. Med tanke på det mycket långa genomförandeperspektivet bör man betrakta bebyggelseförslaget som en inspirationskälla snarare än som ett slutligt konkret förslag till hur man faktiskt ska bebygga området. Många frågor återstår att lösa och bebyggelseförslaget är till vissa delar schematiskt löst. Exakt gatuutformning med svängradier etc. är inte studerat närmare. Utformning av parkmiljöer, torg och kvarter är exempel på andra frågor som inte tas upp på en noggrannare nivå.

Den nya skolan ligger centralt i områdets norra del, vid Hällinge ringväg och byggs ut i etapp ett. Söder om skolan blir den mest centrala delen av området med ett torg och en Boulevard som prioriterar gående och cyklande samt har rikt med träd och grönt längs med stråket in mot det nya torget. Här finns plats för centrumverksamhet med enklare handel och service i bottenplan. Längs den nya Boulevarden och den nya huvudgatan som kopplar området via en ny cirkulationsplats, mot väg 767, är det föreslaget en utpräglad kvartersstad. I den avslutande tredje etappen kan området bebyggas ända ner mot Åtran. För att anpassa skalan mot befintlig bebyggelse längs Åtran, samt landskapsbilden runt Åtran, tunnas skalan och tätheten ut något med en större andel småhus.

Det befintliga kraftledningsstråket som idag går genom området ger möjlighet att ha en större parkyta inne i det stora utbyggnadsområdet. Det blir ett sammanhängande naturstråk med möjlighet för växt- och djurliv att kopplas samman med naturen längs Åtran. Om kraftledningen

tas bort finns möjlighet att ytterligare förtäta förslaget med ett antal kvarter. Tanken är dock att ha kvar ett stort parkområde inne i Tröingeberg. I direkt anslutning till parkstråket föreslås böljande lamellhus i lite friare form samt några punkthus. De utgör en annan byggnadstypologi, som hus i park, jämfört med den övriga bebyggelsen som mer präglas av kvartersstad/trädgårdsstad.

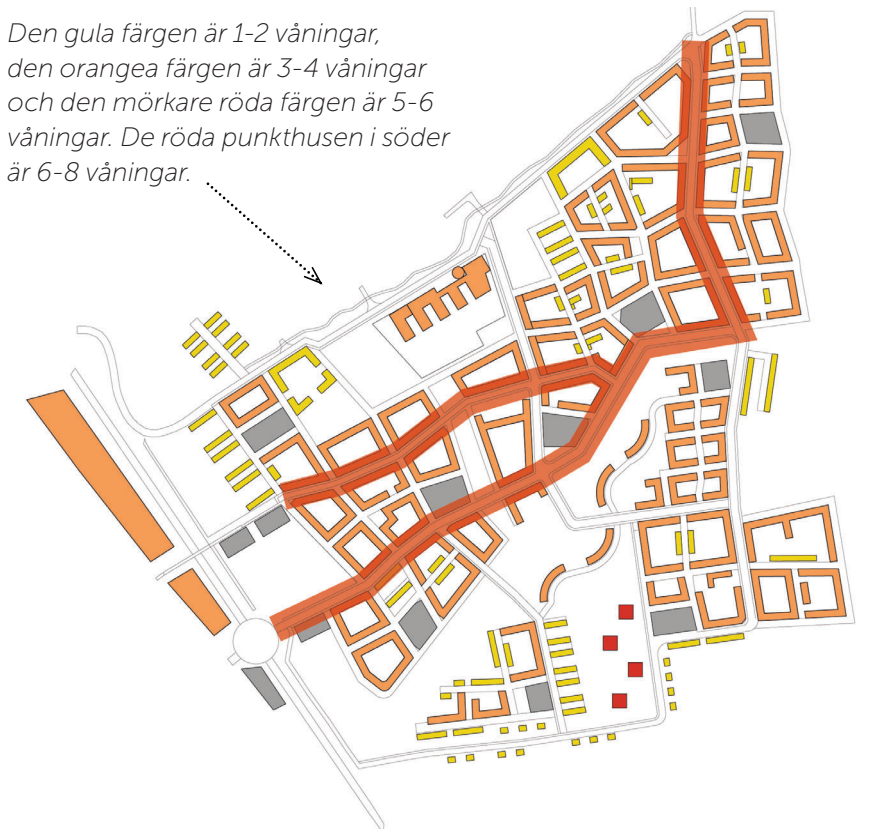
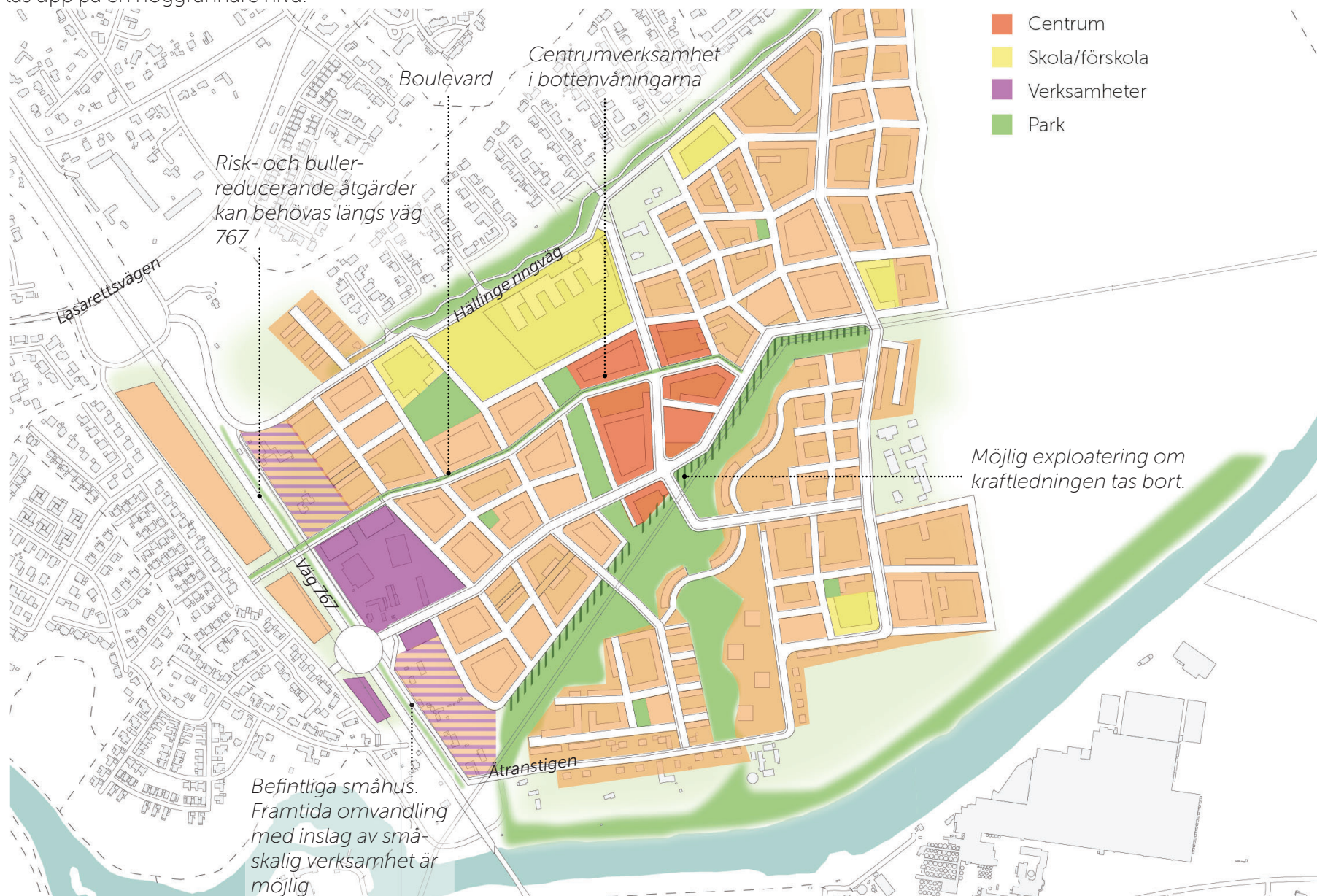
Parkeringen i området föreslås främst lösas med parkeringshus i två-tre våningar. De anpassas in i kvartersstrukturen och kan omvandlas eller rivas och byggas om till bostadskvarter i en framtid om parkeringsbehoven ändras.

Byggnadshöjder

Falkenberg präglas i hög grad av småskalighet, även om det här och var finns inslag av högre bebyggelse. I själva stadskärnan finns bebyggelse i huvudsakligen 2-4 våningar, vilket skapar en trivsam karaktär med intimitet och närhet. Den nya stadsdelen i Tröingeberg ska återspegla denna karaktär där inslag av lägre bebyggelse får kontrastera mot högre bebyggelse. Variation i skala och uttryck bidrar till en omväxlande och levande stadsbild och som knyter an till Falkenbergs småskaliga karaktär. Den nya stadsdelen får en identitet som avviker mot angränsande villaområden, men har samtidigt en karaktär av det som upplevs som genuint Falkenberg.

Byggnadshöjden anpassas efter gaturummets hierarki, där den högre bebyggelsen blickar mot huvudgatorna för att trappas ner mot de mer privata kvartersgatorna. I söder får punkthusen en lite högre höjd och kontrasterar mot de lägre småhusen och radhusen.

Den gula färgen är 1-2 våningar, den orangea färgen är 3-4 våningar och den mörkare röda färgen är 5-6 våningar. De röda punkthusen i söder är 6-8 våningar.



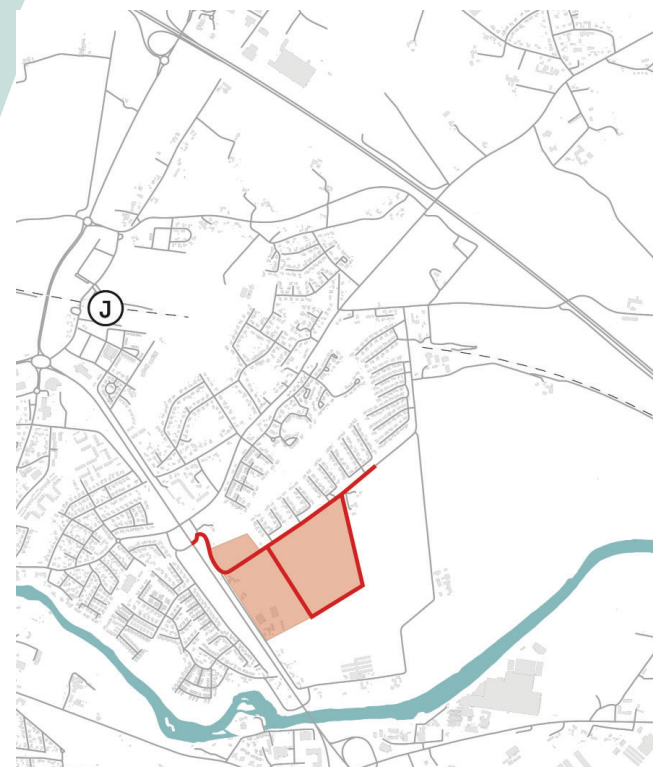
Struktur och etapper

Förslaget bygger på en etappvis utbyggnad med utgångspunkt i den befintliga korsningen vid Lasarettvägen och väg 767 i norra delen av Tröingeberg. Det är idag vägen in mot området, förutom den östliga vägen norrut via Hällinge Ringväg och Österleden.

I en första utbyggnad krävs den planerade ombyggnaden av trafikplatsen vid Lasarettvägen och väg 767 samt en ombyggnation av Hällinge ringväg. Bebyggelsen matas via den vägen och byggs ut söderut med huvudgator, Lokalgator och GC-vägar. Den ombyggda trafikplatsen vid väg 767 beräknas klara ca 5000 rörelser enligt den ÄVS som Trafikverket arbetar med nu. Detta innebär en kraftig begränsning i vad som är möjligt att bygga ut i den första etappen. I den första etappen byggs ca en tredjedel av hela området ut och innehåller bostäder, verksamheter, en ny skola och två förskolor.

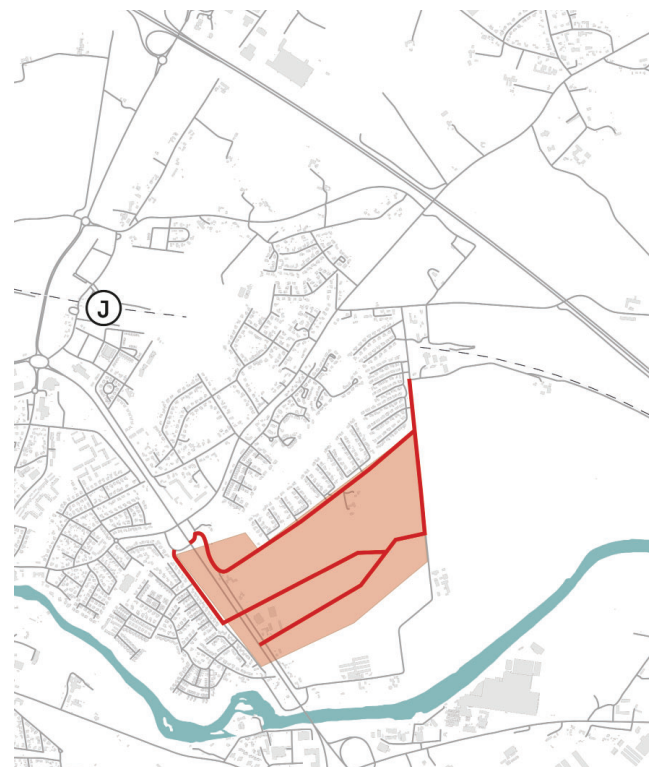
I nästa etapp byggs en ny trafikplats ca 700 m söder om trafikplatsen vid Lassarettvägen. Den matar området med ytterligare en infart till området och möjliggör nya områden att bebygga. Tillfarten blir ny huvudgata in i och genom området. Nya lokalgator och kvartersgator byggs ut i samband med att den nya huvudgatan genom området blir färdig. En ny möjlig bred gång- och cykelväg med inplanterad grönnska kan anläggas över väg 767 i etapp två. Det skulle binda ihop den västra och östra sidan av väg 767 som idag utgör en barriär. Ny bebyggelse möjliggörs även på den västra sidan av riksvägen med en ny cirkulationsplats. Bulleråtgärder och riskskyddande åtgärder kan bli nödvändiga och vägsträckan mellan den norra trafikplatsen vid Lasarettvägen och den nya trafikplatsen får en mer stadsmässig utformning av kompletterande vegetation och markgestaltning. I den tredje etappen skapas en ny infartsväg i den nordöstra

Trafikstrukturens etapputbyggnad



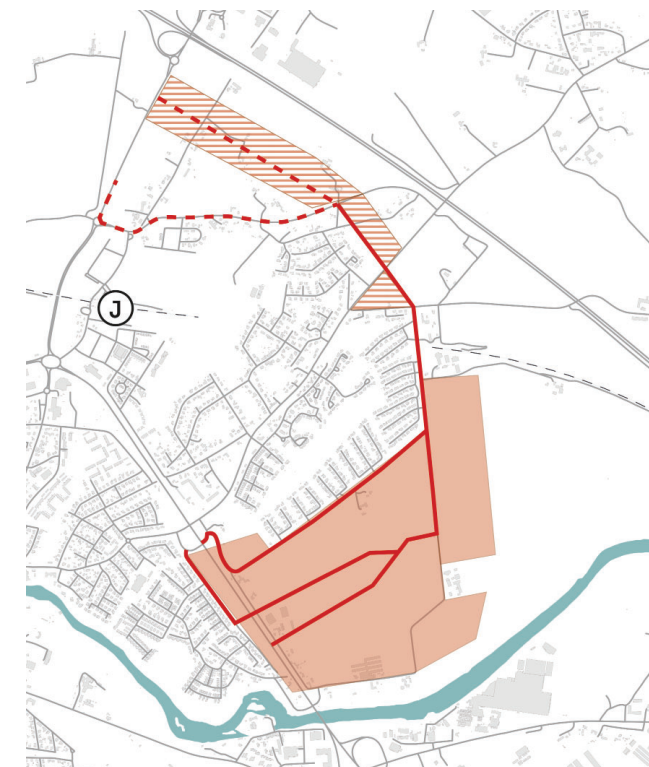
Etapp 1

Väg 767 behåller sin nuvarande utformning och trafikplatsens kapacitet begränsar utbyggnaden.



Etapp 2

I etapp 2 skapas ytterligare en anslutningar i form av en cirkulationsplats på väg 767. Dessutom skapas en bred gång- och cykelöverfart över vägen.



Etapp 3

I etapp 3 skapas utöver nya anslutningar mot väg 767 även en ny anslutning norrut. I denna etapp möjliggörs att bygga ut hela Tröingeberg samt ytterligare mer ny bebyggelse på sikt (skrafferade ytor).

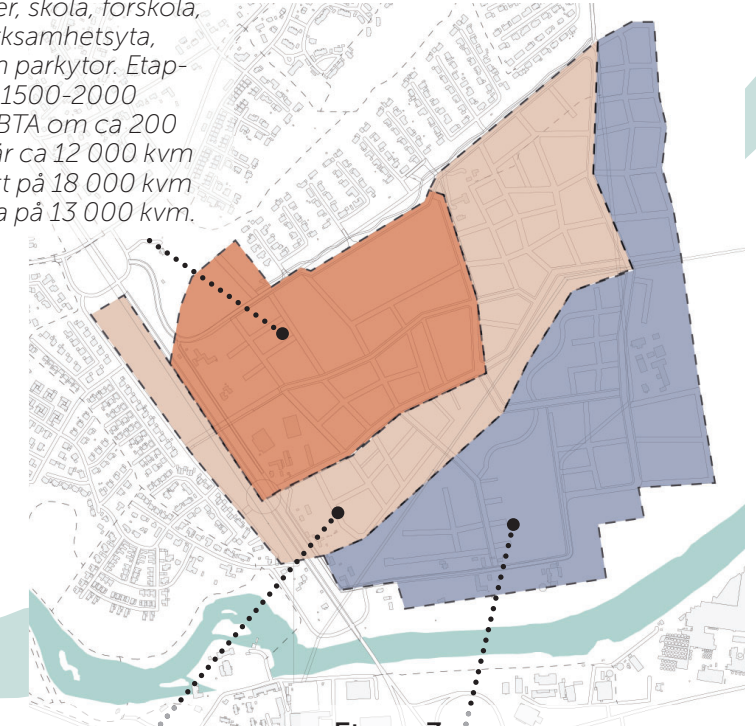
delen av Tröingebergsområdet längs Hällinge ringväg och vidare norrut mot väg 154 som har en direktanslutning mot E6. Detta möjliggör ytterligare utbyggnadsmöjligheter genom att den trafikala kapaciteten ökas radikalt. En sådan etapp ligger förmodligen långt fram i tiden och skulle innebära fortsatta möjligheter att bebygga områden utanför Tröingebergsområdet, längs den nya anslutningen mot väg 154. En övergripande trafikanalys kommer att behöva göras för Falkenberg för att titta på de trafikala konsekvenserna.

Totalt skulle ca. 6000 nya bostäder kunna rymmas när alla etapper är utbyggda. Ca. 50-70 småhus, drygt 200 bostäder i radhus, 400-450 bostäder i lamellhus och punkthus. Resten är bostäder i flerbostadshus i kvarter. Antal bostäder kan variera kraftigt beroende på hur många våningar man väljer att uppföra. Ovan nämnda siffror är ungefärliga och bygger på det våningsantal som redovisas i förslaget. I etapp 3 förutsätts att det befintliga trädgårdsmästeriet i den södra delen av området flyttas och ersätts med bostäder, för att uppnå ett sammanhängande bebyggelseområde.

En enklare gångväg anläggs längs Åtran bort mot våtmarksområdet i öster alldeles söder om Åtran. Källstorps våtmarker är ett område dit fågelskådare kommer för att titta på det rika fågellivet. En ny gångbro behöver anläggas för att kunna ta sig över dit. Det skulle ge stora möjligheter till ett rikt friluftsliv i hela området ända från Vallarna i väster till ovan nämnda våtmarksområde med sitt rika fågelliv. I övrigt innebär förslaget att gång och cykelvägar knyts ihop även västerut och norrut mot befintlig gång- och cykelstruktur.

Etapp 1

Inkluderar bostäder, skola, förskola, parkeringshus, verksamhetsyta, idrottsområde och parkytor. Etappen möjliggör ca. 1500-2000 bostäder med en BTA om ca 200 000 kvm. Skolan är ca 12 000 kvm med en gård/idrott på 18 000 kvm och expansionsyta på 13 000 kvm.



Etapp 2

Inkluderar bostäder, förskola, parkytor, verksamhetsyta och parkeringshus. Etapp 2 innebär möjlighet för ytterligare ca 2000 bostäder med en BTA på ca 200 000 kvm. Yta väster om väg 767 skulle kunna bebyggas främst med ca. 50 småhus samt komplettering av verksamheter.

Etapp 3

Inkluderar bostäder, parkeringshus och parkytor. Etapp 3 möjliggör för ca 2000 bostäder varav ca. 400-450 kan vara i lamellhus och punkthus. Total BTA är ca. 200 000 kvm.

Bebyggelsetyper

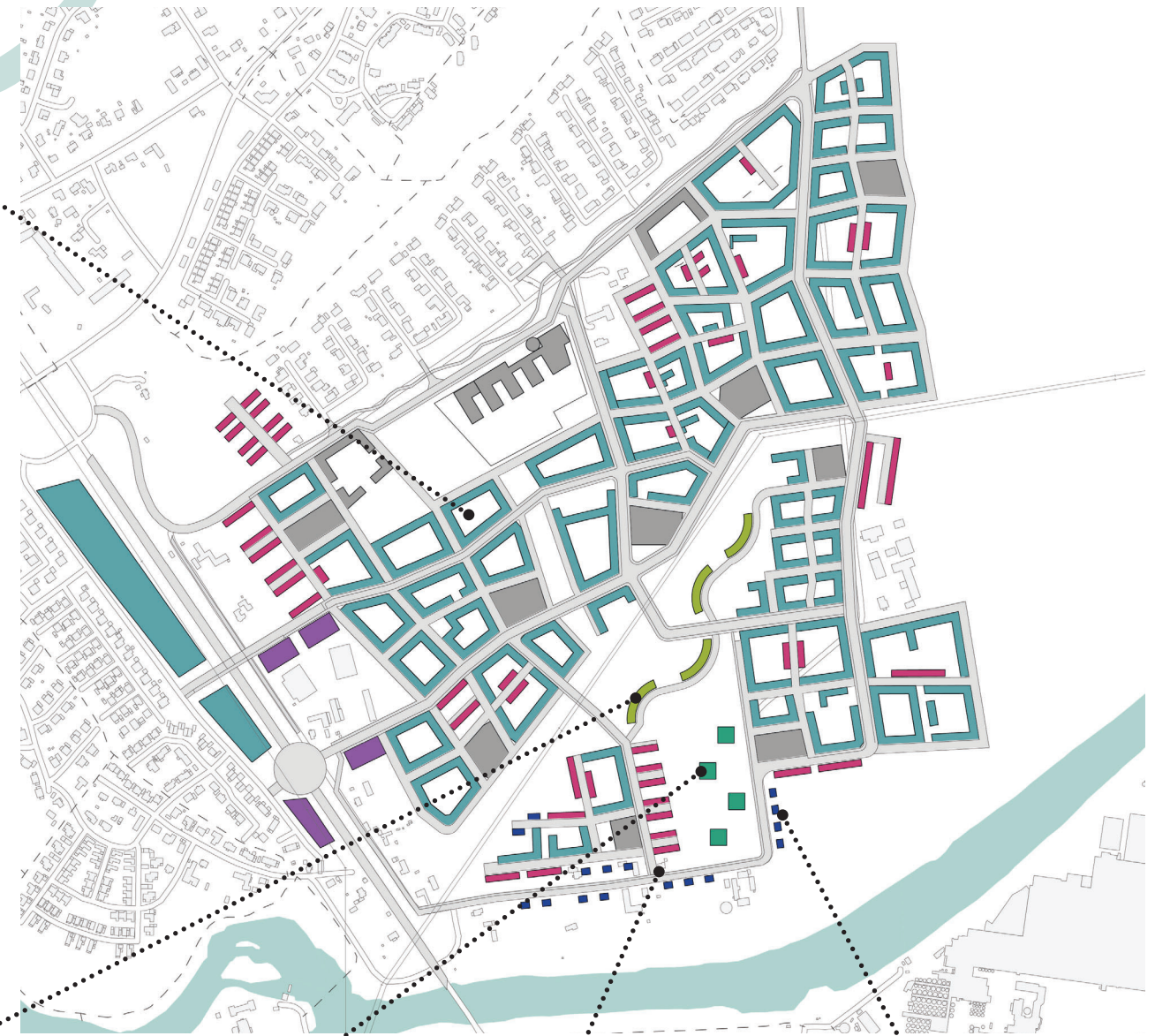
Förslaget innehåller fem olika bebyggelsetyper. Det är kvarterstad som är den dominanta och mest förekommande och bygger på flerbostadshus, 3-6 vån, längs med gatan. Gaturummet blir därmed det viktigaste stadsrummet. Radhus eller låghus längs gata är en annan bebyggelsevariant som blandas in i kvarterstrukturen för att åstadkomma olika upplåtelseformer och variation i utemiljön. En- eller tvåbostadshus finns med som en möjlighet att komplettera ny bebyggelse mot befintlig bebyggelse i söder samt mot Åtrans norra sida. Fritt liggande lamellhus, 4-6 vån, samt punkthus, 6-10 vån, finns i anslutning till det större sammanhängande naturstråket inne i området. Punkthusen är placerade i den sydvästra delen för att få fina utblickar längs Åtran och natur. Lamellerna är mjukt rundade som kontrast till den lite kantigare kvarterstaden.

Förutom de olika bebyggelsetyperna för bostäder finns en ny skolbyggnad samt lägen för några förskolor som skulle kunna ligga i bottenvåning på bostadskvarter intill huvudgata. Då delas gården upp av förskoleverksamhet och bostadsgård. Förskolan kan också vara en egen, mer fristående förskolebyggnad, samt uteyta inne i kvarteren. Även parkeringshusen är en egen bebyggelsetyp.



Kvarterstad

Den traditionella kvarterstaden består av hus placerade runt en halvprivat gård, med sammanhängande finmaskigt gaturum. Majoriteten av den nya bebyggelsen i stadsdelen uppförs i kvarterstad, med olika höjder och uttryck.



Lamellhus

Lamellhusen placeras ofta i räta vinklar parallellt med varandra, ofta med hänsyn till solförhållanden. Mellan husen bildas en gemensam halvvärdig grönyta. I området placeras lamellhus ut mot stadsdelparken



Punkthus

Punkthusen är något högre, centrerat runt ett trapphus. Husen placeras i en parkmiljö med hänsyn till terräng och solförhållanden. Punkthus placeras i södra delen av området med utsikt mot Åtran.



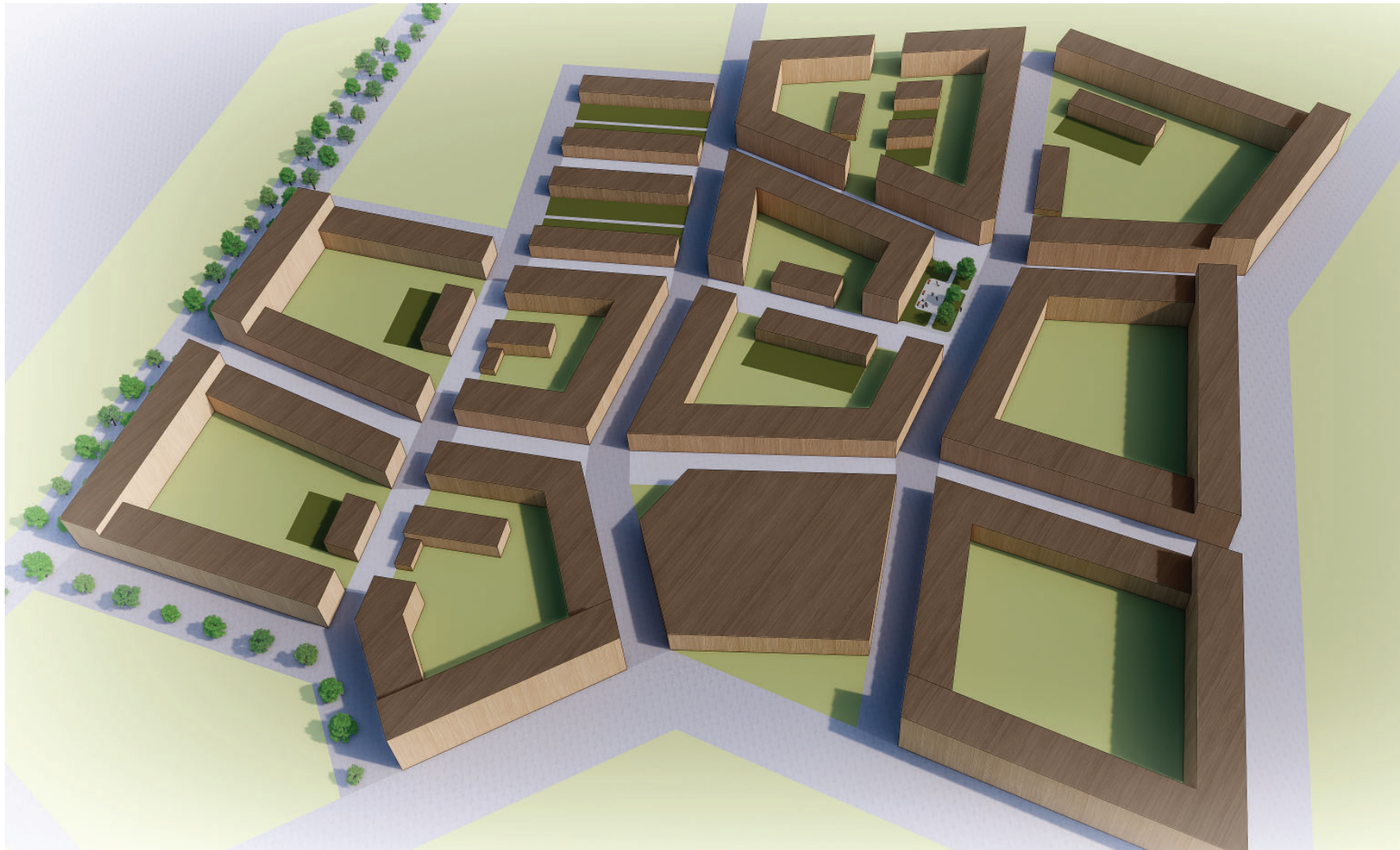
Radhus

Radhus är en längre byggnadsvolym uppdelad i mindre enfamiljsbostäder. Alla bostäder har ingång från gatan samt en mindre uteplats/trädgård. Radhus fungerar bra som komplement till en högre kvarterstad och blandar upp bostadsbeståndet i stadsdelen.



Småhus

Intelliganda områden har en övervägande andel småhus och villor. I södra delen av området möjliggörs några tomter för småhus. Småhusen utgör ett bra komplement till den höga andelen flerbostadshus.



Halvprivat bostadsgård som bidrar med grönska till omgivande bostäder och gatumiljöer.

Offentliga rummet

Gator, torg och parker är öppna för alla, och ska locka boende och besökare från hela Falkenberg. Med omsorgsfull och grön gestaltning skapas trygga och intressanta stadsrum.

Halvoffentliga rummet

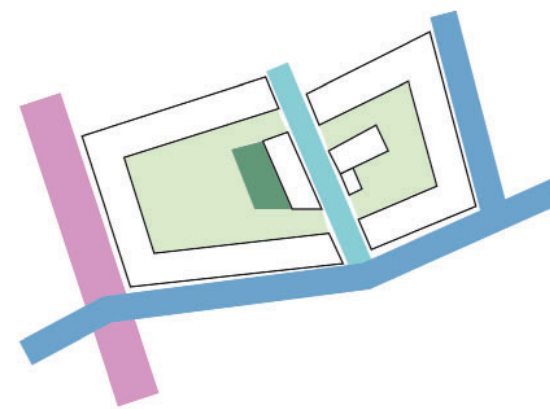
Kvartersgator är öppna rum som samtidigt ger en intim känsla där granar träffas för att prata och umgås.

Halvprivata rummet

Bostadsgården fungerar som en förlängning av den egna bostaden och möjliggör trygga lek miljöer för barn. Samtidigt är gårdarna öppna mot kvartersgatorna.

Privata rummet

Trädgårdar skapar privata rum för boende. Samtidigt bidrar trädgårdarna med grönska till de offentliga rummen.



Den halvoffentliga kvartersgatan är öppen för människor att använda men är samtidigt bostadsnära och möjliggör trygga lek miljöer för barn.

Gatustruktur

Gatustrukturen är en naturlig följd av hur området byggs ut i etapper. Hällinge Ringväg är den befintliga infartsvägen mot området från väg 767 och blir den första huvudgatan för den nya bebyggelsen. I etapp ett byggs den första stora kvadranten ut med möjlighet för buss att trafikera huvudgator. En genomgående boulevard med prioritet för gående och cyklande byggs ut i väst - östlig riktning.

I etapp två föreslås några åtgärder för att minska barriäreffekten av väg 767. En ny cirkulationsplats byggs längs vägen. Därifrån dras en huvudgata vidare österut och sedan norrut och förbinds med Hällingsjö ringväg i nordlig riktning. En bred gång- och cykelbro anläggs över vägen och den knyter ihop västra sidan om väg 767 till den nya boulevarden som går in mot det centralt belägna torget. GC-bron förses även med grönska för att få en bättre närmiljö på bron. En ny GC-väg läggs mellan Åtranstigen och väg 767 i ett omgestaltat nytt grönt stråk. Vissa buller- och skyddsåtgärder behöver genomföras längs denna vägsträcka. Även möjlighet att hantera skyfallsvatten längs väg 767 bör beaktas. Åtranstigen som går alldeles öster om väg 767 och matar befintliga bostäder och verksamhetsområdet, får ligga kvar men omformas vid den nya cirkulationsplatsen och får inte samma genomfartskaraktär som den har idag. Åtranstigen utgör i princip gränsen söderut mot Åtran och den befintliga bebyggelsen längs Åtran kan vara kvar och kompletteras med ett antal småhus. Trädgårdsmästeriet förutsätts dock flytta. Åtranstigen kommer däremot inte att vara huvudgata och framkomligheten är tänkt att vara något begränsad genom utformning av vägen. Ett nytt GC-stråk anläggs intill Åtranstigen på den norra sidan av vägen. I gatustrukturen finns tankar om hur busstrafiken skulle kunna gå. I stort sett skulle bussar trafikera huvudgatorna och hållplatslägen placeras ut för att få ett maximalt avstånd på ca 300-400 meter mellan bostad och busshållplats.

I utbyggnadsområdet byggs lokalgator som förbinder storkvarter med varandra. Inne i kvarteren kan kvartersgator byggas som är mer privata och något trängre i sin bredd än lokalgatorna. Tanken är att man ska kunna röra sig mellan kvarteren längs kortare kvartersgator där det inte finns så mycket trafik och där gående och cyklande kan ha större prioritet. De olika gatutyperna som är tänkta att användas i området är: huvudgator, lokalgator och kvartersgator. Till det kommer gång- och cykelvägar samt några naturstigar.

Gång- och cykelkopplingar mot centrum och tågstationen finns i det nordöstra hörnet vid Hällinge ringväg och vidare längs Lasarettvägen mot centrum samt via Tröingebergsvägen norrut mot tågstationen. Tröingebergsvägen skall behöva kompletteras med ny GC-väg för att bli en bra pendelcykelväg.

Kultur- och fritidsområdet Vallarna ligger söder om Åtran och sydväst om Tröingeberg, Det går idag att nå området under väg 767, alldeles vid Åtran och sedan över ån via en gång- och cykelbro. Längs Åtrans norra sida öster om väg 767, föreslås en naturstig anläggas som går hela vägen bort mot Källstorps våtmarker via en föreslagen möjlig gångbro över Åtran. På så sätt skapas ett långt sammanhängande natur- och kulturstråk.



Lokalgata

Från huvudgatorna sprids trafiken ut på lokalgator. Gaturummen är tajtare och har lägre fart.



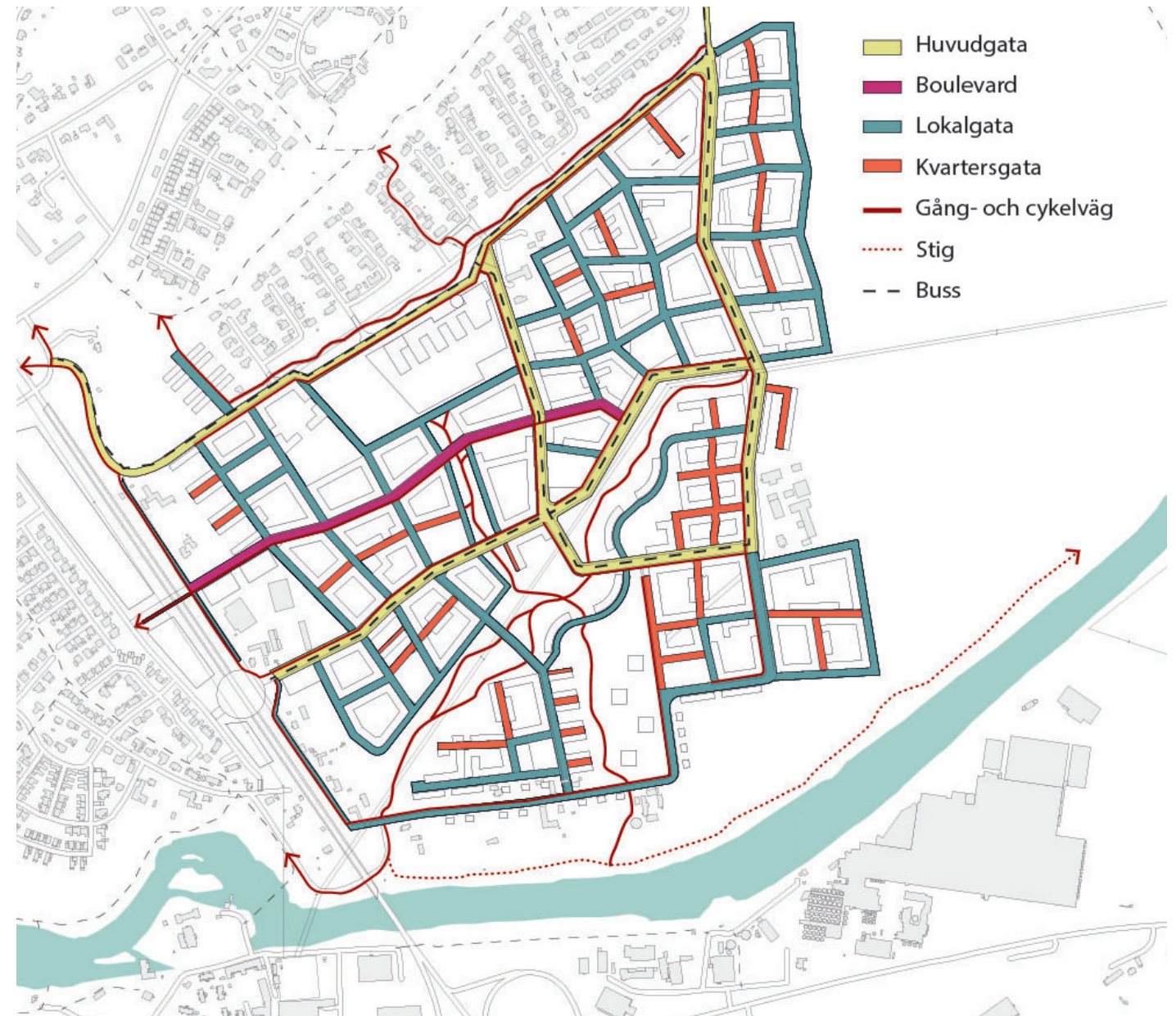
Boulevard

Boulevarden gestaltas med träd, planteringar och olika markbeläggningar som syftar till att hålla nere trafikhastigheten genom sidförflyttningar av trafiken.



Huvudgata

De tre större huvudgatorna i området skapar ett smidigt flöde för såväl bilar, cyklar som fotgängare. Gatorna är breda med separerade gång- cykel- och körfält. Längs gatorna finns utrymme för allé och kantstensparkering.



Kvartersgata

Inne i kvarteren skapas trygga lågfartsgator där gående, cyklister och bilar samsas. Här vistas boende och gatan är mer privat i sin karaktär. Miljön utformas och sköts av fastighetsägaren.



Gång- och cykelväg

För att smidigt kunna röra sig i området finns ett tätt rutnät av gång- och cykelvägar. Gång- och cykelvägarna binder samman stadsdelen och närliggande områden och skapar gena vägar.



Stig

För att öka tillgången till Åtran och i förlängningen Källstorps våtmarker skapas en naturstig.

Grönstruktur

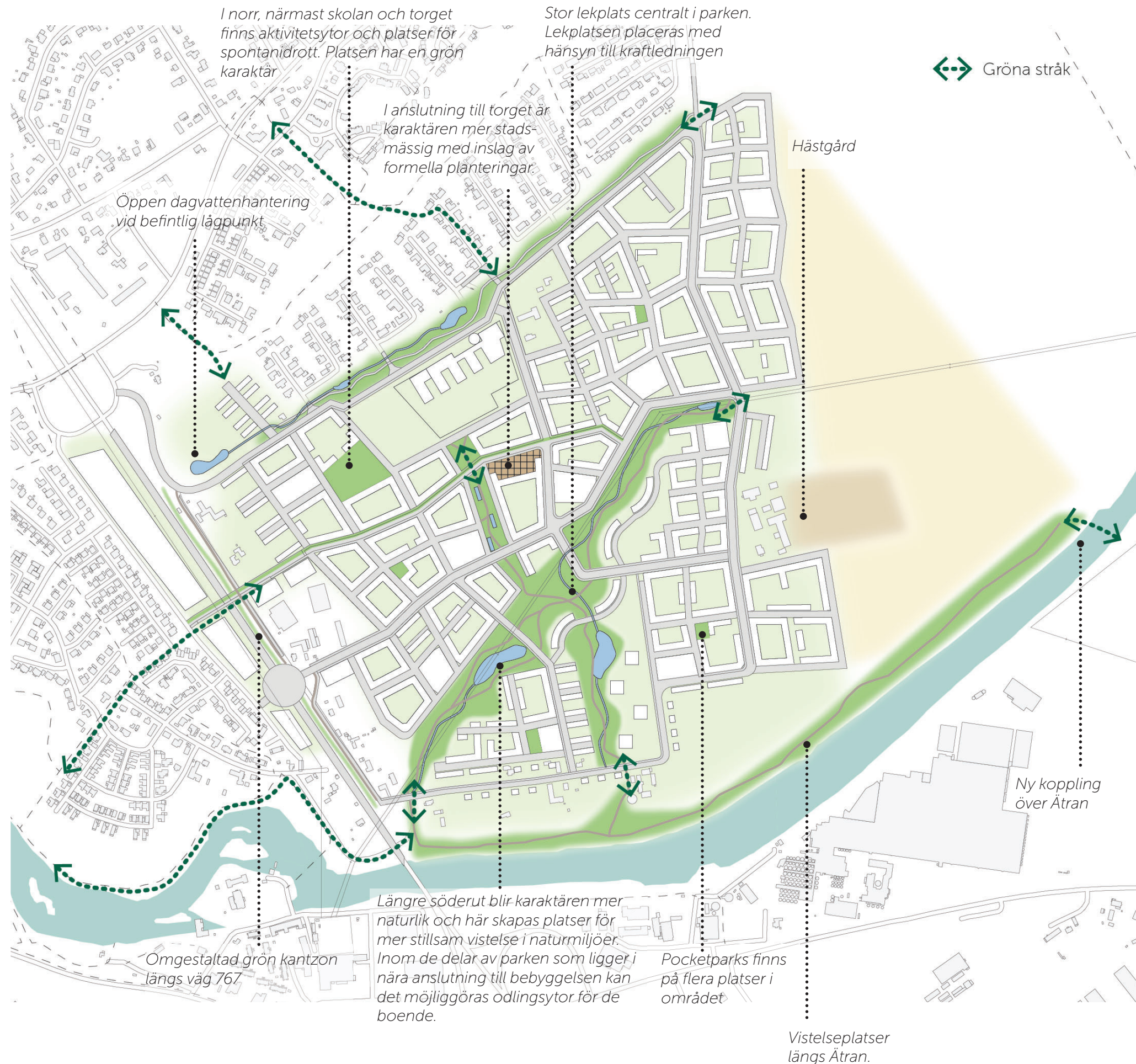
Närhet till grönområden för rekreation och utvistelse är en viktig boendekvalitet som skattas högt av många. Grönområden bidrar också till ett bättre lokalklimat inte minst vid varma sommardagar. Stråket kring kraftledningen utnyttjas som en större gemensam grönyta. Kvarterens gränser följer dock inte strikt kraftledningens sträckning utan har ett mera fritt förhållningssätt till denna. Syftet är att kraftledningen inte i allt för hög grad ska dominera upplevelsen utan snarare betona att parkområdet har ett egenvärde. Om kraftledningen fortsatt finns kvar innebär det restriktioner kring högre träd under och i närheten av ledningen. Högre träd får inte stå så nära att de kan falla över ledningen. Inte heller lekplatser eller andra ytor där folk uppehåller sig längre tid får finnas under eller i direkt närhet av ledningen. Ett scenario där ledningen flyttas innebär därför större möjligheter att utveckla parken.

Samtidigt som Tröingeberg utvecklas till en tät stadsdel finns nära tillgång till grönska, både i form av offentliga friytor i form av parker och gröna promenadstråk såväl som mer privata bostadsgårdar. Stadsdelsparken i Tröingeberg utgör en central del i stadsdelens struktur och ska vara enkel att nå till fots både från de direkt angränsande kvarteren och från bebyggelsen längre bort. Parken ansluter till skolan, torget och viktiga stråk genom stadsdelen. Parken utgör även en viktig del i Falkenbergs mer övergripande grönstruktur, då den möjliggör gröna kopplingar mellan Ätran och omkringliggande bostadsområden. Genom förbättrade stråk mot angränsande bebyggelseområden i norr och väster kan parken även utgöra en tillgång för de boende där och bidra till integrationen mellan de äldre delarna av Falkenberg och nya Tröingeberg.

Hantering av dagvatten i stadsdelen bör nyttjas som en tillgång och bidra till att skapa intressanta vatteninslag i parkerna i form av dagvattendammar och dagvattenstråk. Längs gatorna och på andra hårdgjorda ytor kan dagvatten tas omhand i raingardens som bidrar med gröna inslag i stadsmiljön.



Större dagvattendamm integreras i parkmiljön och skapar rekreativa värden.





Stadsdelspark

Stadsdelsparken i Tröingeberg har en samlande funktion i stadsdelen. De centrala delarna av parken vidgar sig och skapar en stor gemensam parkyta. Gröna kilar sträcker sig ut mot kringliggande bebyggelse och ner mot Ätran. Det gör att parken lätt kan nås från stora delar av stadsdelen och skapar gröna kopplingar till Ätran. Karaktären i parken har spår både av odlingslandskapet och element som känns igen från de centrala delarna av Falkenberg. De olika delområdena av parken erbjuder olika typer av vistelser och kvaliteter.



Gårdar

Bostadsgårdarna i anslutning till bostäderna har en halvprivat karaktär och fungerar som gemensamma platser för utomhusvistelse. Bostadsbyggelsens struktur med en mer offentlig sida ut mot gatorna och en mer privat karaktär inåt kvarteret skapar ett skyddat gårdsrum utan biltrafik. Blandningen inom kvarteren med både högre flerbostadshus och lägre radhusbebyggelse ger en variation mellan privata och halvprivata ytor.

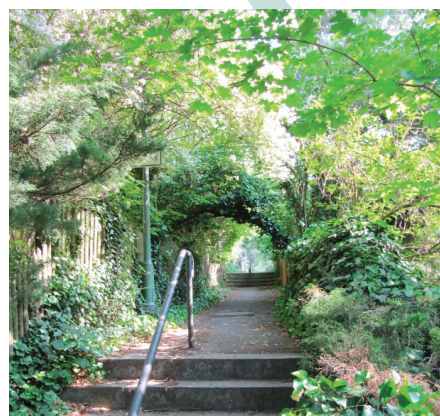


Vybild över en pocketpark. Parken bidrar med ett grönt inslag i stadsrummet och är en nära tillgänglig parkmiljö för boende och andra förbipasserande.



Pocketparks

Inne bland bebyggelsekvarteren kan det skapas pocketparks – små gröna platser som fungerar som gemensamma grönytor i nära anslutning till bebyggelsen. De passar för kortare vistelse och kan utgöra mötesplatser. De utgör även spännande inslag i stadsrummet och kan bidra med grönska, blomning och vatteninslag i form av till exempel raingardens för dagvattenhantering.



Gröna stråk

Gröna stråk skapas både inom stadsdelen och som kopplingar till angränsande områden. Ambitionen är att det ska gå att röra sig genom gröna miljöer, till fots och med cykel, mellan bostaden och målpunkter som busshållplatser, skolan och aktivitetsplatser. Ett grönt stråk till tågstationen och ett sammanhängande promenadstråk längs Ätran utgör viktiga kopplingar från stadsdelen.



Stadsodling

Gemensamma ytor för odling ger både mat och gemenskap för de boende. Utrymmen för stadsodling passar bra i anslutning till bostadsgårdarna. Odlingsytorna kan ha en funktion som tydlig övergång mellan den privata bostadsgården och den offentliga parken.



Lekmiljö och aktivitetsytor

I stadsdelen ska det vara nära till olika sorters lekmiljöer för olika åldrar. Centralt i stadsdelsparken finns plats för att skapa en större temalekplats. Aktivitetsytor kan förslagsvis finnas i närhet av skolan.



Biologisk mångfald

För att klara klimatomställningen är det viktigt att öka den biologiska mångfalden. Genom vildare partier där ängsblommor och gräs får växa sig högt bidrar stadsdelen till insekters och växters mångfald. Även större träd har värden och bör bevaras.



Vybildad över stadsdelsparken. Parken får en samlande funktion för hela området.
Tack vare sin utbredning är det lätt att nå parken oavsett var man bor.

Ekosystemtjänster

Ekosystemtjänster är alla produkter och tjänster i naturens ekosystem som på något sätt gynnar oss människor och därmed även gynnar samhället i stort. Det är tjänster som vi får gratis från naturen och som vi behöver för vårt välbefinnande och vår överlevnad. De olika ekosystemtjänsterna brukar delas in i fyra kategorier: Stödjande, reglerande, kulturella och försörjande tjänster.

Utvecklingen av Tröingeberg kan bidra till att skydda, stärka och skapa ekosystemtjänster i samtliga av dessa kategorier.

Stödjande tjänster

- Biologiskt mångfald – spara större träd och annan värdefull natur, skapa artrikedom med blommande växter
- Ekologiskt samspel – skapa gröna spridningsstråk och skydda Åtran som blått spridningsstråk

Reglerande tjänster

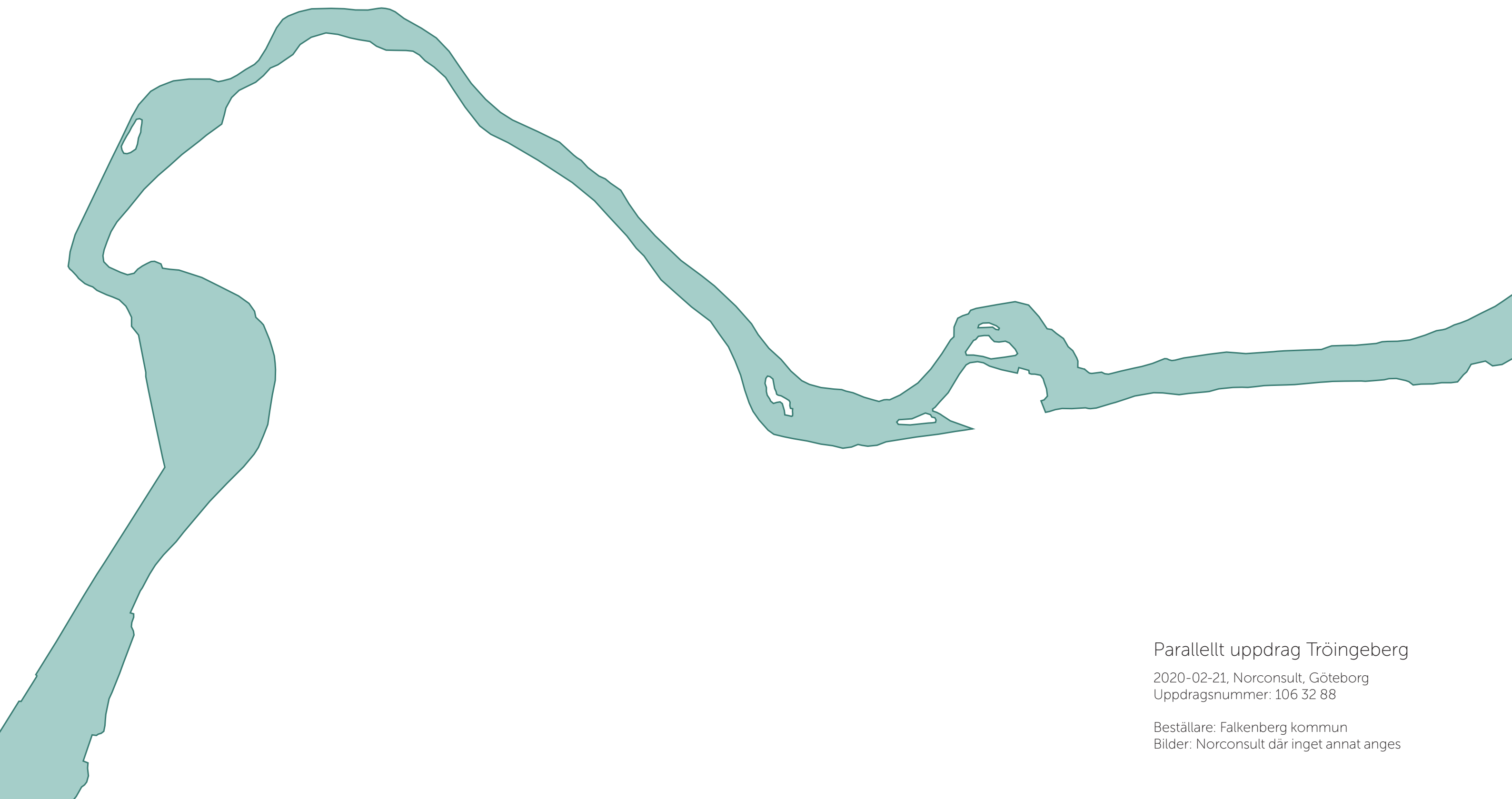
- Dagvattenhantering – fördröj och rena dagvatten i öppna dagvattenlösningar
- Bullerreglering och luftkvalitet – använd vegetation för bullerreducering och luftrening längs vägar
- Skydd mot extremt väder – skapa ytor som kan översvämmas vid skyfall

Kulturella tjänster

- Hälsa- skapa park, natur och sammanhängande grönstråk för rekreation, motion och lek
- Sinnlig upplevelse – värna naturmiljöer och skapa tysta områden för vistelse
- Social interaktion - skapa mötesplatser i gröna miljöer
- Naturpedagogik – synliggör och uppmärksamma de ekologiska processerna och ekosystemets betydelse i utomhusmiljön

Försörjande tjänster

- Skapa möjlighet till stadsodling
- Plantera fruktträd och bärbuskar
- Värna sammanhängande odlingsmark, utveckla stadsdelen utan att fragmentera jordbruksmarken och skapa svårbrukbara ytor.



Parallellt uppdrag Tröingeberg

2020-02-21, Norconsult, Göteborg
Uppdragsnummer: 106 32 88

Beställare: Falkenberg kommun
Bilder: Norconsult där inget annat anges